

cooperativa

2025 /
INFORMAZIONE
CLIENTI

CASSA DI COMPENSAZIONE 117
SWISSTEMPCOMP / SWISSTEMPFAMILY

/ EDIZIONE DICEMBRE 2024

THEMA

1	INFORMAZIONI GENERALI	4
1.1	RIFORMA AVS21	4
1.2	CONTRIBUTI SALARIALI / SALARI DI POCO CONTO	4
1.3	CONTROLLI DATORE DI LAVORO	4
1.4	OTTIMIZZAZIONE DEL PROCESSO DI SOLLECITO	4
1.5	MODIFICHE ALLA LEGGE SULL'ESECUZIONE E SUL FALLIMENTO (LEF)	4
1.6	CONNECT: PIÙ DI UNA PIATTAFORMA DI TRASMISSIONE DATI	5
2	CONTRIBUTI	5
2.1	CONTRIBUTI SALARIALI	5
2.2	INTERNAZIONALE	6
2.3	INDIPENDENTI	7
2.4	PERSONE SENZA ATTIVITÀ LUCRATIVA	7
2.5	ASSICURATI	7
3	PRESTAZIONI	8
3.1	PRESTAZIONI ASSEGNI FAMILIARI	8
3.2	INDENNITÀ PERDITA DI GUADAGNO IPG	8
3.3	INDENNITÀ PERDITA DI GUADAGNO INCLUSO MATERNITÀ E PARTERNITÀ	8
3.4	RENDITE	9
4	SERVIZIO CLIENTI	9
4.1	CONNECT	9
4.2	TELEFONIA	10
5	ORGANIZZAZIONE CONSIMO A PARTIRE DAL 1.7.2024	10
6	LA NUOVA RESPONSABILE DELLA CASSA SWISSTEMPCOMP SI PRESENTA	11
7	CONTATTI	11

EDITORIALE

Gentili clienti

L'adeguamento dei processi e dei sistemi in relazione alla riforma dell'AVS21 è stato attuato senza problemi grazie a un'attenta pianificazione e a test approfonditi

Nell'ambito di questa riforma, nel 2025 entreranno in vigore ulteriori modifiche. Siamo pronti! Con le seguenti informazioni per i clienti, desideriamo richiamare la vostra attenzione su informazioni attuali, rilevanti e nuove per il 2025 che avranno un impatto sulle vostre attività, nonché su consigli utili che aiuteranno voi e noi ad aumentare costantemente l'efficienza e l'efficacia.

Grazie al vostro feedback - soprattutto nel sondaggio sui clienti - e alla buona collaborazione avuta con noi, siamo stati in grado di implementare ulteriori miglioramenti nei nostri processi e sistemi. Continueremo a lavorare su questo fronte anche nel prossimo anno e saremo lieti di ricevere il vostro sostegno.

Potete trovare ulteriori informazioni sui singoli argomenti anche sul nostro sito web: www.consimo.ch.

Nell'ambito dell'attuazione della nostra strategia "consimo 2025", abbiamo anche apportato modifiche organizzative. Il Consiglio di amministrazione di swisstepcomp ha nominato Sabrina Ferraiuolo nuova responsabile swisstepcomp con effetto dal 1° luglio 2024. Peter Zimmermann-Pauk rimane responsabile della cassa di compensazione CC66.

In nome di tutta la squadra consimo: grazie per la vostra fiducia e fedeltà!

Buone Feste con la vostra famiglia e i vostri amici! Tanta forza, salute e gioia nel nuovo anno!



Peter Zimmermann Pauk
Direttore consimo



Sabrina Ferraiuolo
Responsabile swisstepcomp



Peter Zimmermann Pauk
Direttore consimo



Sabrina Ferraiuolo
Responsabile Cassa swisstepcomp

1 INFORMAZIONI GENERALI

1.1 RIFORMA AVS21

La parte più importante dell'attuazione della riforma AVS21 - l'aumento dell'età di riferimento per le donne - inizierà il 1° gennaio 2025. Dal 2025 al 2028, l'età di riferimento per le donne sarà aumentata in fasi di 3 mesi all'anno (generazione di transizione). Questo aumento avrà un impatto anche sui vostri processi di gestione delle risorse umane e i processi di payroll.

Ulteriori informazioni sulla riforma dell'AVS21 e sui moduli attuali sono disponibili anche sul nostro sito web (<https://www.consimo.ch/it/home/>) o sul sito dell'UFAS.

1.2 CONTRIBUTI SALARIALI / SALARI DI POCO CONTO

I salari bassi/marginali sono esenti dai contributi AVS/AI/IPG e ALV se:

- il salario non supera i **2.500 franchi** (in precedenza 2.300 franchi) all'anno,
- il dipendente non richiede il pagamento dei contributi e
- non si tratta di un lavoro in un'abitazione privata.

1.3 CONTROLLI DATORE DI LAVORO

I datori di lavoro affiliati alla Cassa di compensazione vengono controllati periodicamente per verificare la conformità alle disposizioni di legge e alle relative disposizioni attuative. A tal fine si ricorre a ispezioni in loco dei datori di lavoro.

Scheda informativa sulle ispezioni dei datori di lavoro e Scheda informativa sulla lista di controllo delle ispezioni dei datori di lavoro: <https://www.consimo.ch/it/ak117/downloads/schede/>

1.4 OTTIMIZZAZIONE DEL PROCESSO DI SOLLECITO

Il nostro processo di sollecito è stato ottimizzato. Dalla seconda metà del 2024, i clienti ricevono un sollecito di pagamento dopo la scadenza e prima della diffida ufficiale. Questo "passo intermedio" ha lo scopo di ricordare la data di scadenza del pagamento prima dell'invio della diffida. Ulteriori informazioni più dettagliate sulla procedura di sollecito sono disponibili nel [capitolo 2.1.3](#).

1.5 MODIFICHE ALLA LEGGE SULL'ESECUZIONE E SUL FALLIMENTO (LEF)

A partire dal 1° gennaio 2025 entreranno in vigore importanti modifiche alla Legge sull'esecuzione e sul fallimento (LEF), importanti per le aziende.

Un cambiamento fondamentale riguarda la riscossione dei contributi sociali AVS arretrati. A partire dal 1° gennaio 2025, questi contributi non saranno più riscossi dai debitori iscritti al registro delle imprese tramite pignoramento, bensì nell'ambito della procedura fallimentare.

Le aziende e i lavoratori autonomi che non sono in grado di adempiere ai loro obblighi finanziari saranno invitati dal tribunale a pagare le fatture arretrate dopo la procedura di esecuzione. Se il pagamento non viene effettuato, viene aperta la procedura di fallimento e l'azienda viene chiusa. Può anche essere imposto un divieto di attività commerciale. Anche le imposte e l'IVA saranno rimosse dai cantoni e dai comuni in questo modo a partire dal 2025.

La cassa di compensazione non ha alcun influsso su questi cambiamenti, ma deve attuare questi requisiti legali.

IMPORTANTE: contattateci tempestivamente (debitoren@consimo.ch) se non riuscite a pagare gli importi arretrati nei tempi previsti. Saremo lieti di aiutarvi a verificare se, in casi giustificati, è possibile una proroga della scadenza o un pagamento rateale, risparmiandovi così costi considerevoli o sforzi inutili.

1.6 CONNECT: PIÙ DI UNA PIATTAFORMA DI TRASMISSIONE DATI

In combinazione con il nostro collaudato sistema AKIS, il nostro portale clienti connect è un componente centrale per la collaborazione con i nostri clienti ed è disponibile sin dall'introduzione di AKIS (autunno 2022). Ulteriori informazioni su connect sono disponibili nel [capitolo 4.1](#).

IMPORTANTE: per essere sempre ben informati, vi consigliamo di visitare regolarmente la sezione “Notizie” in connect per non perdere nessuna novità rilevante.

2 CONTRIBUTI

2.1 CONTRIBUTI SALARIALI

2.1.1 ALIQUOTE DI CONTRIBUTO / ALIQUOTE DEI COSTI AMMINISTRATIVI CASSA DI COMPENSAZIONE

I costi amministrativi rimarranno invariati nel 2025. Continuerete a ricevere lo sconto per la trasmissione elettronica del rapporto salariale.

2.1.2 NUOVE ALIQUOTE CONTRIBUTIVE CASSA DI COMPENSAZIONE PER LE FAMIGLIE

Nel corso della riunione del Consiglio di amministrazione sono stati fissati anche i nuovi tassi di contribuzione per il fondo di compensazione per le famiglie swisstepfamily. Una panoramica dettagliata è disponibile da metà dicembre sul nostro portale clienti connect, alla rubrica “News”.

2.1.3 NUOVI SOLLECITI DI PAGAMENTO / SPESE DI SOLLECITO

Come già menzionato nella sezione 1.3, il nostro processo di sollecito è stato ottimizzato. Dalla seconda metà del 2024, i clienti ricevono un sollecito di pagamento dopo la scadenza del termine di pagamento e prima della diffida ufficiale. Questo “passo intermedio” ha lo scopo di ricordare il pagamento prima dell'invio della diffida. A causa di questo ulteriore passaggio, le tariffe delle diffide sono state adeguate. Ora sono le seguenti:

Importo della fattura	Spese di sollecito
Fino a CHF 4'999	CHF 50
Da CHF 5'000	CHF 100

2.1.4 FATTURAZIONE EFFETTIVA

Se utilizzate già il nostro portale clienti connect, dal prossimo anno (2025) vi offriamo l'opzione della fatturazione effettiva. Questa offerta è esclusiva per gli utenti connect e offre diversi vantaggi (ad es. minor rischio di interessi di mora, migliore pianificazione della liquidità). Il passaggio è possibile solo per anno solare.

I clienti già registrati ricevono sempre l'incarico di trasmettere le cifre in connect a metà mese, per la prima volta a gennaio 2025. L'utente comunica l'effettivo pagamento dello stipendio tramite connect. Il sistema genera la fattura sulla base delle informazioni fornite. Si prega di notare che la scadenza è mensile ed è sotto la vostra responsabilità.

IMPORTANTE: La trasmissione e il pagamento dopo il 10 del mese successivo comporteranno l'applicazione degli interessi di legge.

2.1.5 CONTEGGIO FINALE

1. Nessuna dichiarazione salariale via e-mail

La informiamo che a partire dal 2024 non saranno più accettate dichiarazioni salariali via e-mail. Questo serve a proteggere i vostri dati sensibili e a garantire un trattamento standardizzato e quindi più efficiente.

2. Nota importante: numero di assicurazione sociale (numero AVS)

Assicuratevi che tutte le trasmissioni contengano il numero di assicurazione nazionale corretto del rispettivo dipendente. I numeri di assicurazione nazionale mancanti o errati causano messaggi di errore e di conseguenza la trasmissione non viene eseguita dal sistema.

Controllate subito i vostri dati salariali per assicurarvi che sia memorizzato un numero di assicurazione nazionale corretto per tutte le persone (ad esempio: 756.1234.5678.90).

3. Obbligo di identificazione e numero di assicurazione mancante (AVS)

I dati relativi a un nuovo numero di assicurazione (AVS) devono essere verificati dal datore di lavoro con i documenti di identificazione ufficiali al momento dell'inizio del lavoro. Le informazioni errate, incomplete e poco chiare devono essere corrette o completate. Si noti che i nomi devono essere indicati secondo l'ortografia ufficiale e che, in caso di più nomi o cognomi, è determinante il loro ordine nei documenti ufficiali di identificazione. (cfr. margine n. 1607 D CA-CI).

Il datore di lavoro identifica tutte le persone tenute al versamento dei contributi al momento dell'assunzione. A tal fine, raccoglie tutti i dati necessari per redigere il conteggio individuale dei contributi AVS secondo le disposizioni normative (art. 51 cpv. 3 AVS e art. 143 cpv. 2 AVS).

Per identificare la persona assicurata devono essere raccolti i seguenti dati:

- Cognome
- Nome
- Data di nascita
- Numero AVS (se già disponibile)

(cfr. cifra 1705 D CA-CI)

Se, al momento della presentazione dell'estratto contributivo individuale (art. 36 OAVS), la cassa di compensazione si rende conto che il datore di lavoro non ha adempito all'obbligo di identificazione, chiederà al datore di lavoro di fornire le informazioni mancanti entro 30 giorni. (cfr. par. 1707 D CA-CI).

Se il datore di lavoro non fornisce le informazioni entro il termine stabilito, la Cassa invia un sollecito scritto (art. 205 AVS e DRC 2169 ss.). Il sollecito sarà inviato immediatamente, ma non oltre 40 giorni dalla richiesta della cassa di compensazione al datore di lavoro di fornire le informazioni mancanti. (cfr. n. marg. 1708 D CA-CI).

Se il datore di lavoro continua a non fornire le informazioni mancanti nonostante il sollecito e la cassa di compensazione deve effettuare registrazioni in un conto provvisorio, il datore di lavoro sarà multato (art. 91 cpv. 1 AVS e DRC 9013 e seguenti). L'ammenda sarà comminata entro 90 giorni dall'invio del sollecito. (cfr. margine n. 1709 D CA-CI).

4. Sconto per la trasmissione elettronica 2024

Per favorire una rapida elaborazione dei vostri dati, vi offriamo uno sconto sulle spese amministrative nella fattura finale 2024 se utilizzate i seguenti canali di trasmissione elettronica:

- ELM: trasmissione diretta dal vostro programma salari.
- Inserimento manuale in connect: il nostro portale online consente anche l'inserimento diretto dei dati.
- Accesso unico sulla busta paga: Utilizzate l'accesso diretto tramite il link sulla busta paga per inviare comodamente online i dati necessari.

2.2 INTERNAZIONALE

2.2.1 APPLICAZIONE WEB "ALPS" (APPLICATION LEGISLATION PLATFORM SWITZERLAND)

L'accesso è disponibile per i clienti connect in connect alla rubrica "Dipendenti" → "Inserzioni (ALPS)". In questo modo non è necessario effettuare un login separato. La piattaforma ALPS è gestita direttamente

dall'Ufficio federale delle assicurazioni sociali. A causa della direttiva, dal 2019 i moduli possono essere richiesti solo digitalmente tramite ALPS.

2.2.2 NUOVI ACCORDI DI ASSICURAZIONE SOCIALE 2024

L'accordo di assicurazione sociale con l'Argentina è stato firmato il 27 maggio 2024. Da allora, i datori di lavoro possono trasferire persone in entrambi i Paesi, indipendentemente dalla loro nazionalità. È inoltre possibile per i cittadini del rispettivo Paese e/o della Svizzera lavorare più di una volta nel rispettivo Paese. Informazioni dettagliate e aggiornate sono disponibili in qualsiasi momento sul sito web della Confederazione alla voce [Assicurazione sociali internazionali / Notizie](#).

2.3 INDIPENDENTI

2.3.1 CONTEGGIO FINALE

I lavoratori autonomi presentano il bilancio annuale dopo averlo elaborato, in modo che i contributi in acconto possano essere adeguati in base al reddito effettivo e quindi gli interessi possano essere ridotti al minimo fino all'accertamento finale.

2.3.2 FRANCHIGIA PER BENEFICIARI DI RENDITA DI VECCHIAIA

I lavoratori autonomi che desiderano rinunciare all'indennità a partire dall'anno contributivo 2024 devono comunicarlo entro il 31 dicembre del rispettivo anno. Ulteriori dettagli sono contenuti nella [circolare](#) sull'obbligo di versamento dei contributi AVS, AI e IPG per le persone che esercitano un'attività lucrativa dopo il raggiungimento dell'età di riferimento.

2.4 PERSONE SENZA ATTIVITÀ LUCRATIVA

2.4.1 TRASFERIMENTO ALL'ESTERO

Se avete intenzione di tornare in un Paese dell'UE o dell'AELS, contattate la Cassa svizzera di compensazione per sapere come continuare a versare i contributi all'AVS per assicurarvi il diritto alla pensione. I datori di lavoro possono trovare istruzioni dettagliate sul sito web della Cassa centrale di compensazione per aiutare gli ex dipendenti a mantenere la loro copertura assicurativa. L'affiliazione presso consimo non è più possibile.

2.5 ASSICURATI

2.5.1 CAMBIAMENTI DATI ANAGRAFICI /STATO CIVILE

Nella maggior parte dei casi, non siamo in grado di correggere o modificare i dati. Ulteriori informazioni sono disponibili al seguente [Link](#).

2.5.2 VERIFICA DEL REDDITO

Una verifica regolare del reddito attraverso un estratto conto individuale (estratto conto CI) è essenziale per garantire l'esattezza dei diritti alla pensione e per riconoscere tempestivamente eventuali discrepanze. I dipendenti possono ottenere facilmente questo estratto conto tramite la nostra pagina web [Webseite](#), per ottenere una panoramica aggiornata dei propri periodi di contribuzione.

3 PRESTAZIONI

3.1 PRESTAZIONI ASSEGNI FAMILIARI

3.1.1 DIRITTO AGLI ASSEGNI FAMILIARI PER I DIPENDENTI

Per avere diritto agli assegni familiari, i dipendenti devono percepire un reddito soggetto ai contributi AVS di almeno 630 franchi al mese o 7.560 franchi all'anno. Se il reddito è inferiore a questo importo, il dipendente è considerato non occupato. Se ci sono più datori di lavoro, i vari salari vengono sommati; il reddito totale è determinante.

Il diritto agli assegni familiari generalmente nasce e si estingue con il diritto allo stipendio. Esistono tuttavia delle eccezioni (malattia, infortunio, maternità).

Per quanto riguarda il diritto agli assegni di formazione, si applica quanto segue: un figlio non è considerato in formazione se percepisce un reddito mensile superiore a 2.520 franchi (in precedenza 2.450 franchi).

3.1.2 AUMENTO DEI TASSI MINIMI PER GLI ASSEGNI FAMILIARI A PARTIRE DAL 01.01.2025

A partire dal 1° gennaio 2025, gli importi degli assegni base e di formazione saranno aumentati: L'assegno base passerà da 200 a 215 franchi al mese e l'assegno di formazione da 250 a 268 franchi. Si tratta del primo adeguamento dall'entrata in vigore della Legge sugli assegni familiari nel 2009. Il Consiglio federale ha adottato la relativa ordinanza il 28 agosto 2024.

Gli importi minimi degli assegni familiari vengono adeguati all'inflazione in conformità alla legge sugli assegni familiari, contemporaneamente alle pensioni dell'assicurazione vecchiaia e superstiti (AVS). Poiché l'indice nazionale dei prezzi al consumo è aumentato di oltre 5 punti dal 2009, l'aumento sarà del 7,1%.

Nei cantoni che applicano i tassi minimi federali, questo aumento comporterà automaticamente un incremento degli assegni familiari. Nei cantoni che già concedono assegni più alti dal 2009, si prevedono altri adeguamenti o addirittura nessuno.

3.2 INDENNITÀ PERDITA DI GUADAGNO IPG

Indennità giornaliera per il genitore superstite

In caso di decesso di un genitore subito dopo la nascita, il genitore superstite avrà diritto in futuro a un congedo di maternità o paternità più lungo. Il 22 novembre 2023, il Consiglio federale ha deciso che la modifica della Legge sulle indennità di perdita di Guadagno (LIPG) entrerà in vigore il 1° aprile 2024.

3.3 INDENNITÀ PERDITA DI GUADAGNO INCLUSO MATERNITÀ E PARTERNITÀ

I moduli di annuncio per i dipendenti devono essere regolarmente inviati insieme alle conferme di stipendio. Il modulo di registrazione per l'indennità parentale può essere scaricato e compilato online al seguente link: Moduli | Centro d'informazione AVS/AI . Il modulo deve essere inviato debitamente compilato e firmato allegando un foglio paga o un conteggio della disoccupazione o dell'assicurazione infortuni assieme al certificato di nascita. Vi ringraziamo per utilizzare connect per l'invio delle pratiche; garantisce flessibilità e trasparenza per l'elaborazione dei dati.

Gli opuscoli informativi per l'ottenimento ed il calcolo delle indennità IPG li trovati al seguente link:

<https://www.consimo.ch/it/117/ipg/perdita-di-guadagno/>

Le indennità perdita di guadagno militare (IPG) e le indennità parentali (IP) vengono accreditati sulla fattura di acconto. Il pagamento delle prestazioni IPG e IP direttamente ai dipendenti avviene unicamente per coloro che hanno lasciato l'azienda. Le indennità di maternità vengono accreditate retroattivamente per il mese

precedente. Le indennità di paternità vengono pagate in via posticipata dopo la fruizione dell'ultimo giorno di congedo.

Utilizzate il software HR di HRM-Systems AG (UKA Solutions)? Allora avete la possibilità di registrare le IPG e ora anche le IMat direttamente tramite questo software e di trasmetterle alla cassa di compensazione. Ciò comporta una notevole riduzione dei tempi di elaborazione. Se siete interessati, contattate il vostro consulente HRM-Systems AG o mettetevi in contatto con noi.

3.4 RENDITE

Le rendite AVS/AI saranno adeguate all'attuale andamento dei prezzi e dei salari e aumentate del 2,9% a partire dal 1° gennaio 2025. Questo adeguamento in base all'indice misto legale è stato deciso dal Consiglio federale nella riunione del 28 agosto 2024.

3.4.1 LA 13. RENDITA AVS A PARTIRE DAL 2026

Con l'accettazione dell'iniziativa per la tredicesima pensione AVS, la pensione AVS sarà aumentata dell'8,3% a partire dal **2026**. Il diritto alle prestazioni complementari (PC) rimarrà inalterato nonostante la tredicesima pensione; ciò significa che tutti i pensionati riceveranno più denaro, compresi quelli con prestazioni complementari.

Questo aumento si applica **solo** alle pensioni di vecchiaia AVS. Le rendite per superstiti vedove, vedovi e orfani e le pensioni di invalidità continueranno a essere erogate 12 volte all'anno.

4 SERVIZIO CLIENTI

4.1 CONNECT

Il nostro portale clienti connect, in combinazione con il nostro collaudato sistema AKIS, è un elemento centrale per la collaborazione con i clienti. Il pieno utilizzo di connect oggi ci dimostra quanto questa piattaforma sia diventata importante per lo scambio efficiente di informazioni.

Oggi ci rendiamo anche conto che l'elaborazione delle domande di prestazioni è diventata molto più efficiente grazie all'uso di connect. Questo è un vantaggio sia per voi che per noi, in quanto i processi vengono ottimizzati e i tempi di elaborazione si riducono.

I vantaggi di connect:

1. **Sicurezza:** connect offre una trasmissione sicura e criptata delle domande e dei documenti. Questo garantisce la protezione delle vostre informazioni.
2. **Efficienza:** l'utilizzo di connect ci consente di elaborare più rapidamente i vostri documenti, con conseguente riduzione dei tempi di elaborazione.
3. **Accesso e trasparenza:** avete accesso ai vostri dati 24 ore su 24 e potete quindi visualizzare e scaricare i documenti caricati, le domande pendenti o le decisioni di indennità.

Saremo lieti di accompagnarvi e sostenervi nel percorso verso il pieno utilizzo di connect.

Non esitate a inviare le vostre richieste di informazioni sul portale clienti all'indirizzo connect@consimo.ch o semplicemente a chiamarci alla hotline connect al numero 044 258 84 84.

Grazie per la vostra collaborazione. Insieme possiamo rendere la collaborazione più efficiente e sicura.

Per essere sempre informati, vi consigliamo di visitare regolarmente la sezione "connect News", in modo da non perdere nessuna novità rilevante.

IMPORTANTE: accedete subito a connect, perché ne vale la pena: se utilizzate connect, riceverete uno sconto sui costi amministrativi nel 2025.

4.2 TELEFONIA

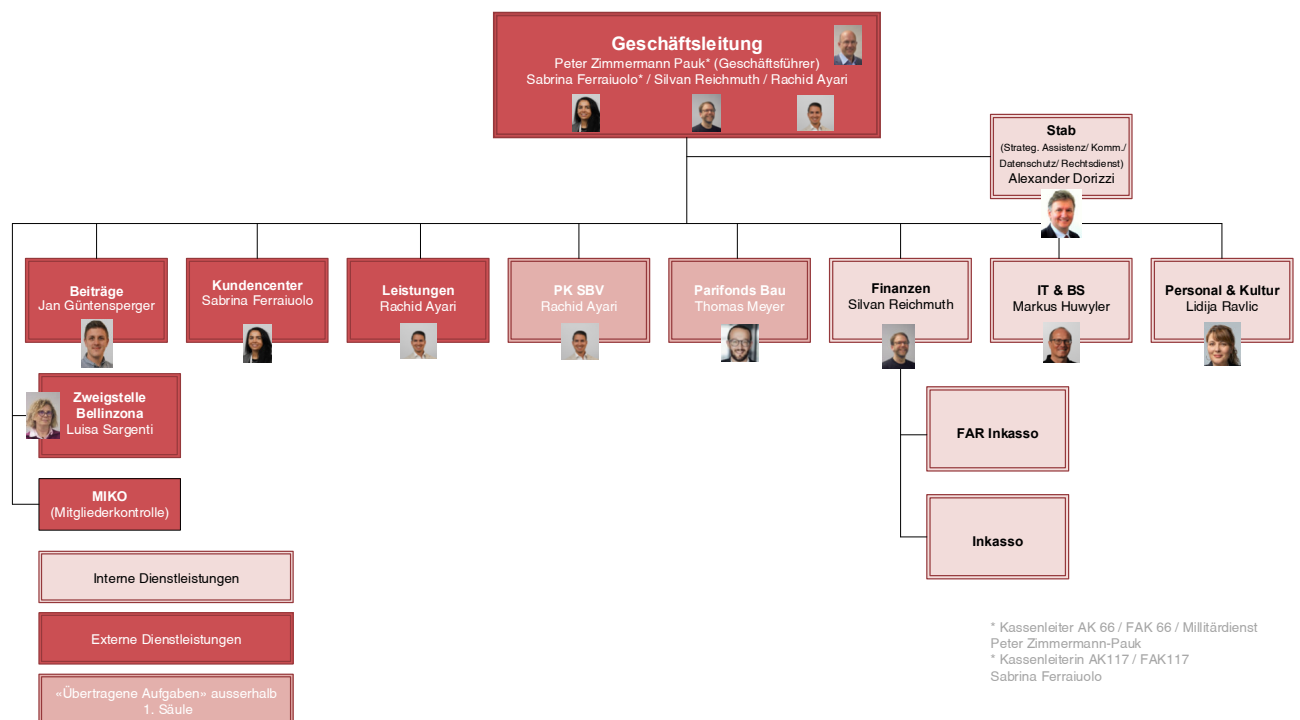
Desiderate discutere la vostra richiesta per telefono? Troverete un numero di telefono specifico su ogni documento che riceverete da noi. Questo numero non solo vi porterà direttamente al team specializzato, ma anche nella vostra lingua preferita.

In questo modo potrete mettervi in contatto più rapidamente con l'interlocutore giusto e chiarire tempestivamente la vostra richiesta senza dover subire le deviazioni del nostro numero principale. Per migliorare ulteriormente il nostro servizio, oltre alla connessione ci affidiamo anche al contatto personale con il cliente, per garantire che le sue preoccupazioni siano sempre trattate in modo individuale e completo.

5 ORGANIZZAZIONE CONSIMO A PARTIRE DAL 1.7.2024

Nell'ambito della Strategia 2025 di consimo, la struttura organizzativa e i processi saranno rivisti e adattati alle esigenze attuali. Qui trovate il nuovo organigramma di consimo, valido dal 1.7.2024.

Nella nuova organizzazione, la Direzione generale è stata rafforzata accanto a Peter Zimmermann-Pauk con tre "nuovi" membri della Direzione generale. L'intera Direzione generale vanta un'esperienza pluriennale nel settore delle assicurazioni sociali e lavora per consimo da oltre cinque anni.



6 LA NUOVA RESPONSABILE DELLA CASSA SWISSTEMPCOMP SI PRESENTA

Cari Clienti,
Cari Partner



Sono lieta di presentarmi a voi come nuova responsabile della Cassa di compensazione swisstempcomp. Con grande impegno e una chiara visione per l'ulteriore sviluppo della cassa di compensazione swisstempcomp, sono ansiosa di plasmare con voi il futuro di questa cassa di compensazione.

La mia attenzione si concentra sulla promozione di uno stretto orientamento al cliente e, allo stesso tempo, sulla valorizzazione dei nostri punti di forza. Insieme a un team dedicato, sono convinta che nei prossimi anni continueremo a cogliere nuove opportunità e a migliorare costantemente il nostro servizio.

Gli ultimi cinque anni nella mia posizione di responsabile del Centro clienti mi hanno incoraggiato a perseguire soluzioni sostenibili. Grazie al completamento di importanti progetti, abbiamo potuto concentrarci ancora di più sulle esigenze dei nostri clienti e migliorare ulteriormente il nostro servizio. Questi successi hanno rafforzato il mio entusiasmo per il nuovo ruolo e mi motivano a continuare lo sviluppo positivo. Allo stesso tempo, sono consapevole che esiste ancora un potenziale di ottimizzazione, che vorremo sfruttare in modo mirato.

Considero questo nuovo ruolo una preziosa opportunità per migliorare ulteriormente la qualità dei nostri servizi e per adattarli in modo ancora più specifico alle esigenze dei nostri clienti.

Non vedo l'ora di continuare a lavorare con voi!

Sabrina Ferraiuolo

7 CONTATTI

consimo

www.consimo.ch ✉ info117@consimo.ch

Sede principale

Sumatrastrasse 15
8006 Zürich

Orari di apertura

da Lunedì a Venerdì
08.00 – 11.45
13.30 – 16.30

Indirizzo postale

consimo
Ausgleichskasse 117 swisstempcomp
Postfach 16
8042 Zürich

Tel. 044 258 84 75
IBAN CH74 0900 0000 3020 5807 5
PC 30-205807-5

Desiderate inoltrare questa "Informazione ai clienti" a un vostro dipendente? Potete scaricarlo da www.consimo.ch/it/news/